

## **A Study of Religious and Political Behaviors of Hanafi Citizens: A Case Study of Gorgan<sup>1</sup>**

**Ismail Islami\***

(Received: 2021-07-19; Accepted: 2021-12-01)

### **Abstract**

The relationship between religion and politics is one of the most controversial issues in the field of political and religious thought. Considering that the Hanafi School constitutes a significant part of the population of Golestan province and Gorgan city, the purpose of this study is to investigate the religious and political behaviors of Hanafi citizens in Gorgan city. The research has been done using documentary as well as descriptive survey methods. Data was collected by field method through the questionnaire. The statistical sample size in this study was determined using Cochran's formula of 200 people who were Sunni respondents. To select the sample, a multi-stage sampling method with stratified random sampling was used. Data analysis was performed using SPSS software. The results of the study show that there is a positive and significant relationship between the religious behaviors and the political behaviors of followers of Hanafi jurisprudence, that is, the greater the religiosity of individuals, the greater their political participation and behavior.

**Keywords:** *Religiosity, Political Behavior, Hanafi School, Gorgan.*

---

1. This article is taken from: Ismail Islami, "Religious and Political Behaviors among the Followers of Shiite Jurisprudence and Hanafi Jurisprudence and Their Compatibility with the Jurisprudential Principles of Each Religion (A Case Study of Gorgan)", 2018, PhD Thesis, Supervisor: Hoseyn Rajabi, Faculty of Islamic Denominations, University of Religions and Denominations, Qom, Iran.

\* PhD Graduate in Comparative Studies of Islamic Denominations, University of Religions and Denominations, Qom, Iran, dr.eslami1353@gmail.com.

## بررسی رفتارهای دینی و سیاسی شهروندان حنفی مذهب: جزء پژوهی شهر گرگان<sup>۱</sup>

اسماعیل اسلامی\*

[تاریخ دریافت: ۱۴۰۰/۰۴/۲۸؛ تاریخ پذیرش: ۱۴۰۰/۰۹/۱۰]

### چکیده

رابطه دین و سیاست از جمله موضوعات بحث برانگیز در حوزه اندیشه سیاسی و دینی است. با توجه به اینکه مذهب حنفی بخش چشمگیری از جمعیت استان گلستان و شهر گرگان را تشکیل می دهد، هدف از این پژوهش بررسی رفتارهای دینی و سیاسی شهروندان مذهب حنفی در شهر گرگان است. روش تحقیق اسنادی و نیز توصیفی از نوع پیمایشی است. روش جمع آوری اطلاعات میدانی، و ابزار سنجش پرسش نامه است. حجم نمونه آماری در این تحقیق با استفاده از فرمول کوکران<sup>۱</sup> ۲۰۰ نفر تعیین شد که این پاسخ دهندگان اهل تسنن بوده اند. برای انتخاب نمونه ها از شیوه نمونه گیری چندمرحله ای توأم با نمونه گیری تصادفی طبقه ای استفاده شد. تجزیه و تحلیل داده ها با استفاده از نرم افزار SPSS انجام شد. نتایج حاصل از این تحقیق نشان داد که بین متغیر رفتارهای دینی و متغیر رفتارهای سیاسی پیروان فقه اهل سنت حنفی رابطه مثبت و معناداری وجود دارد. یعنی هر چه دینداری افراد بیشتر باشد مشارکت و رفتارهای سیاسی شان بیشتر می شود.

کلیدواژه ها: دینداری، رفتار سیاسی، مذهب حنفی، گرگان.

---

۱. برگرفته از: اسماعیل اسلامی، رفتارهای دینی و سیاسی در میان پیروان فقه شیعه و فقه حنفی و میزان سازگاری آن با مبانی فقهی هر مذهب (مطالعه موردی شهر گرگان)، رساله دکتری، استاد راهنما: حسین رجبی، دانشکده مذاهب اسلامی، دانشگاه ادیان و مذاهب، قم، ایران، ۱۳۹۷.

\* دانش آموخته دکتری مطالعات تطبیقی مذاهب اسلامی، دانشگاه ادیان و مذاهب، قم، ایران

## مقدمه

رابطه بین دین و سیاست از جمله موضوعات بحث‌برانگیز در حوزه اندیشه سیاسی و دینی هر کشور است که به‌روشنی در مجامع علمی و آثار علمی اندیشمندان دیده می‌شود. این واقعیت که دو مقوله «دینداری» و «رفتار سیاسی» در قرن‌های گذشته سهم به‌سزایی در مطالعات اجتماعی داشته‌اند و این‌گونه به نظر می‌رسد که همچنان جامعه تحت تأثیر این دو عامل است، نشان می‌دهد که بررسی نسبت دینداری و رفتار سیاسی در عرصه تحقیقی بسیار مهم‌تر از قبل شده، و باید به آن توجه ویژه‌ای شود. به‌ویژه اینکه جمهوری اسلامی با مطرح کردن الگوی بومی «مردم‌سالاری دینی» در این زمینه پیشگام است. به نظر می‌رسد از مهم‌ترین عواملی که بر رفتار سیاسی افراد هر جامعه تأثیرگذار است، دینداری افراد آن جامعه است. از این چشم‌انداز، وربا و همکارانش استدلال می‌کنند که زمان، پول و مهارت‌های مدنی منابع اصلی رفتار سیاسی به شمار می‌روند. آنها معتقدند افرادی که جهت‌گیری‌های دینی قوی دارند، با شرکت در جلسات گروهی، نشست‌ها، سخنرانی در محافل، گفت‌وگو و انتقال نظر با دیگران مهارت‌هایشان را افزایش می‌دهند. جونز و لیل جهت‌گیری دینی و دینداری افراد را از مهم‌ترین عواملی می‌دانند که بر روی رفتار مشارکتی و رفتار انتخاباتی جامعه تأثیر می‌گذارد (Jones-Correa & Leal, 2001: 751-770).

به طور کلی، امت اسلامی به دو فرقه اصلی تشیع و اهل سنت تقسیم شده است. اهل سنت از نظر کلامی و فقهی به فرقه‌ها و مذاهب گوناگونی تقسیم می‌شود. مذاهب فقهی اهل سنت عبارت‌اند از: حنفی، پیروان ابوحنیفه؛ مالکی، پیروان مالک بن انس؛ شافعی، پیروان محمد بن ادریس شافعی؛ حنبلی، پیروان احمد بن حنبل. از نظر اعتقادی نیز به فرقه‌هایی تقسیم می‌شوند: اشاعره، پیروان ابوالحسن اشعری؛ اهل حدیث، پیروان احمد بن حنبل؛ معتزله، پیروان واصل بن عطا؛ ماتریدیه، پیروان ابومنصور ماتریدی سمرقندی (برنجکار، ۱۳۸۲: ۱۱۰). حنفی، مالکی، شافعی و حنبلی چهار شاخه اصلی مذهب اهل سنت‌اند. به طور کلی، فضای عمومی اهل سنت کشور یکپارچه نیست و از اقوام و مذاهب مختلف تشکیل شده است که گستره‌ای از منطقه غرب و شمال غرب،

جنوب و شرق و جنوب شرق کشور را در بر می‌گیرد. از مذاهب چهارگانه اهل سنت، مذاهب شافعی و حنفی در کشور دارای پیرو و جمعیت اصطلاحاً مقیم‌اند (عنبرمو، ۱۳۹۹: ۱۷۵).

البته به مرور زمان و با ظهور اندیشه‌های دیگر، هر یک از این مذاهب، چندین شاخه دیگر پیدا کرده‌اند. مثلاً وهابیت بر اساس این طبقه‌بندی، از زیرمجموعه‌های فرقه حنبلی محسوب می‌شود و مبانی اعتقادی‌اش را منسوب به احمد ابن حنبل می‌داند. با این حال، از همان زمان، انحراف و افراطی‌گری در وهابیت به اندازه‌ای مشهود و جدی بود که شماری از رهبران و علمای مکتب فقهی حنبلی، از وهابیت دوری جستند و آن را جزء فرقه‌های انحرافی ضاله به شمار آوردند (فقیهی، ۱۳۶۶: ۱۰). یکی از این افراد، ذهبی، دانشمند بلندآوازه اهل تسنن، است که خود مانند ابن تیمیه (مؤسس اصلی فرقه وهابیت) حنبلی مذهب بود و در علم حدیث و رجال سرآمد عصر خویش محسوب می‌شد. ذهبی در نامه‌ای خطاب به محمد بن عبدالوهاب، بنیان‌گذار وهابیت، نوشت:

ای بیچاره! آنان که از تو متابعت می‌کنند در پرتگاه زندقه و کفر و نابودی قرار دارند ... نه این است که عمده پیروان تو عقب مانده، گوشه‌گیر، سبک‌عقل، عوام، دروغ‌گو، کودن، بیگانه، فرومایه، مکار، خشک، ظاهرالصلاح و فاقد فهم هستند؟ اگر سخن مرا قبول نداری آنان را امتحان کن و با مقیاس عدالت بسنج ... گمان نمی‌کنم تو سخن مرا قبول کنی! و به نصیحت‌های من گوش فرا دهی! تو با من که دوست هستم این چنین برخورد می‌کنی پس با دشمنانت چه خواهی کرد؟ به خدا سوگند، در میان دشمنانت، افراد صالح و شایسته و عاقل و دانشور فراوان‌اند، چنان‌که در میان دوستان تو افراد آلوده، دروغ‌گو، نادان و بی‌عار زیاد به چشم می‌خورند (سخاوی و دیگران، ۱۳۴۹: ۷۷).

این نشان می‌دهد که فساد و انحراف از حقیقت، در وهابیت به اندازه‌ای جدی و فراگیر و تحمل‌ناپذیر بوده است که حتی سران و علمای مهم حنبلی و اهل سنت نیز آن را نپذیرفتند و در برابرش موضع گرفتند. از اینجا می‌توان به خوبی نسبت میان اهل سنت حنفی را، که فراگیرترین و پریورترین فرقه اهل سنت محسوب می‌شود، با وهابیت

سنجید. وهابیتی که حنبلی‌ها طرد و رد کرده‌اند چگونه می‌تواند به نمایندگی از جامعه بزرگ پیروان اهل سنت، دست به جنایت بزند و آن را به اعتقادات مذهبی اهل سنت، نسبت دهد و توجیه کند؟ علمای اهل سنت همچنین درباره ابن تیمیه که عقایدش شالوده اصلی تفکر سلفی است، نظر مساعدی نداشتند و شماری حتی حکم به کفر و فسقش داده بودند و او را خارج از دایره دین، خوانده‌اند؛ زیرا ابن تیمیه گستاخی‌های هولناکی به پیامبر اکرم (ص)، خلفای راشدین و ائمه اطهار (ع) کرده است؛ گستاخی‌هایی که فقط فرد یهودی اسلام‌ستیز می‌تواند انجام دهد (سلطانی، ۱۳۹۵: ۲۰).

طالبان در کلام، گرایش ماتریدی اشعری دارند ولی داعش صراحتاً این تفکر را بدعت و انحراف می‌داند و گرایش‌های اهل حدیثی در بین اینها رشد کرده است، به‌خصوص بعد از ظهور اسامه بن لادن. از نگاه داعش، طالبان منحرف و بدعت‌گذارند. اشتراک جدی بین این دو گروه پذیرش سخنان ابن تیمیه در توحید و شرک است؛ علمای شیعه توحید را ذاتی، صفاتی و افعالی می‌دانند و سنی‌ها هم این را قبول دارند ولی ابن تیمیه این تقسیم‌بندی را به عبادی، ربوبی و صفاتی تقسیم کرد و بعدها شاه ولی الله دهلوی آن را پذیرفت و رواج یافت (ابراهیم‌نژاد، ۱۳۹۳: ۳). آنچه امروزه طالبان و داعش به عنوان گروهی مذهبی سیاسی، تحت نام دین و مذهب عرضه می‌کنند، نمی‌تواند صرفاً مذهبی باشد، بلکه جاهلیتی مدرن در بنیادگرایی افراطی از نوع سلفیه وهابی است، سلفیه‌ای که عقایدشان از احمد بن حنبل آغاز شد و با مسائل کلامی بی‌سابقه‌ای که ابن تیمیه و شاگردش ابن قیم جوزی مطرح کردند ادامه یافت و در قرن دوازدهم محمد بن عبدالوهاب آن را احیا کرد و به مبارزه با تمامی ادیان، مذاهب و فرق اسلامی غیر از خود مشغول شد. همه مذاهب را تکفیر می‌کنند و کافر می‌پندارند و هیچ‌گونه جای بحث و مناظره حتی برای هم‌کیشان مذهبی‌شان باقی نگذاشته‌اند (رحیمی، ۱۳۸۸: ۸).

ترکمن‌ها عمدتاً حنفی‌مذهب‌اند و طریقت نقشبندیه در میانشان پیروان فراوانی دارد. نقشبندیه طریقتی است منسوب به خواجه بهاء‌الدین محمد نقشبند بخارایی (۷۱۸-۷۹۱ ه.ق.) اما او را بنیان‌گذار و مؤسس این طریقت نمی‌توان شمرد. طریقه او به حقیقت دنباله طریقه خواجهگان است؛ طریقه و سلوکی که خواجه یوسف همدانی (۴۴۰-۵۳۵ ه.ق.) و

خواجه عبدالخالق غجدوانی (متوفای ۵۷۵ ه.ق.) بنیان نهاده بودند. خواجه بهاءالدین، که خود از جانشینان عبدالخالق تعلیم یافته بود، محیی و مصلح طریقت خواجگان شد و طریقت نقشبندی آمیخته‌ای شد از تعالیم عبدالخالق غجدوانی و بهاءالدین بخارایی. تصوف نقشبندی، سنتی معتدل و میانه‌رو است. پیروی از سنت و حفظ آداب شریعت و دوری از بدعت اساس این طریقت است. در آن نه خلوت است نه عزلت و نه ذکر جهر و نه سماع (سلطانی، ۱۳۹۵: ۲۰). آنچه در تعالیم نقشبندی بیش از همه تکرار شده، یکی اتباع سنت است و حفظ شریعت، و دیگر توجه به حق است و نفی خواطر. بنا به نوشته نویسندگان این طایفه، طریقه نقشبندی، همان طریقه صحابه کرام (رضی الله عنهم) است با رعایت این اصل که نه چیزی بر آن شیوه بیفزایند و نه چیزی از آن بکاهند. از جمله جامی در *نفحات الانس* می‌نویسد: «طریقه ایشان، اعتقاد اهل سنت و جماعت است و اطاعت احکام شریعت و اتباع سنن سید المرسلین (ص) و دوام عبودیت که عبارت است از دوام آگاهی به حق سبحانه، بی‌مزاحمت شعور به وجود غیر» (گل، ۱۳۶۶: ۱۳). جامعه اهل سنت قبل از اینکه فرقه‌های کلامی اشاعره و ماتریدیه به وجود بیابند، پیرو دو فرقه معتزله و اهل حدیث یا حنبلیه بودند. و در اثر تضاد اعتقادی میان معتزله و اهل حدیث، علمای اهل سنت در صدد اصلاح مذهب خودشان، خصوصاً به انگیزه دفاع از آن در برابر مبانی کلامی معتزله، برآمدند و در نتیجه این اصلاحات، دو فرقه جدید به نام‌های اشعریه و ماتریدیه تأسیس شد (ربانی گلپایگانی، ۱۳۷۷: ۱۶۷-۱۶۸)، به طوری که امروز اصطلاح «اهل سنت و جماعت» منحصرأ بر همین دو فرقه اطلاق می‌شود (سبحانی، ۱۳۷۰: ۱۵).

امروزه در جهان اسلام، طبق آمار غرب، ۱ میلیارد و ۳۷۳ میلیون مسلمان داریم و طبق آمار مسلمانان یک میلیارد و ۵۸۰ میلیون مسلمان داریم. حدود ۱/۱ میلیارد سنی داریم. حدود ۴۵۰ میلیون از آنها، از نظر کلامی، اشعری‌اند. الازهر و بسیاری از کشورهای اشعری‌اند. شمال آفریقا و جنوب شرق آسیا و کردستان اشعری‌اند و اشاعره با سلفی‌ها در تضادند (فرمانیان، ۱۳۸۷: ۹۸). یعنی این جمعیت بزرگ مخالف سلفی‌ها هستند. ۸۰-۹۰ درصد اهل سنت منطقه غرب مخالف سلفی‌ها هستند. ۳۸۰-۴۰۰ میلیون نفر، از نظر کلامی، ماتریدی‌اند.

ماتریدی‌ها در شرق جهان اسلام (شبه‌قاره هند، آسیای میانه و ترکیه) هستند. ماتریدی‌مذهب‌ها اختلافشان با سلفی‌ها شدیدتر است. استان گلستان و ترکمن‌ها و خراسان شمالی، اغلب ماتریدی‌اند (همان). ترکمن‌ها قبل از گرویدن به دین اسلام، پیرو آیین شامانیسم بوده‌اند. آنها در حدود قرن دهم میلادی، با دین اسلام آشنا شدند و آن را پذیرفتند. تأثیر مذهب در زندگی فردی و اجتماعی ترکمن‌ها به‌خوبی نمایان است. آخوندها، ملاها و روحانیان در میان ترکمن‌ها از احترام خاصی برخوردارند (بیگدلی، ۱۳۶۹: ۴۲۲).

بر اساس آمار سال ۱۳۷۵، اکثریت ملت ایران را قوم فارس با ۷۳ الی ۷۵ درصد جمعیت تشکیل می‌دهند. بعد از فارس‌ها، آذری‌ها ۱۵ الی ۱۷ درصدند و ۳/۵ الی ۵ درصد به سومین گروه قومی، یعنی کردهای سنی و شیعه در غرب کشور اختصاص دارد و سپس قوم عرب در جنوب و غرب با ۳ درصد و قوم بلوچ ۲ درصد و ترکمن‌ها ۱/۵ درصد از کل جمعیت کشور را تشکیل می‌دهند (برزگر و دیگران، ۱۳۹۸: ۴۵۰). هموطنان ترکمن از عصر سلجوقیان، یعنی حدود ۹۰۰ سال پیش، در منطقه دشت گرگان (ترکمن‌صحرای ایران) سکنا گزیده‌اند (حداد عادل، ۱۳۸۱: ۴۰). ترکمن‌ها از نژاد ترک‌های غز یا اوغوز بوده و بسیاری از سلسله‌های حکومتگر در ایران همچون سلجوقیان، قره‌قوینلو، آق‌قوینلو، صفویه، افشاریه و حتی قاجاریه از طوایف اوغوز بوده‌اند. اسلام از قرن سوم و چهارم ه.ق. در بین ترکمن‌ها گسترش یافته است. ترکمن‌ها اهل تسنن «حنفی» و پیرو ابوحنیفه نعمان بن ثابت هستند. این فقه حدود ۴۵۰ میلیون پیرو دارد. مذهب حنفی یا حنفیه، یا احناف، منسوب به امام ابوحنیفه، نعمان بن ثابت بن زوطی است. امام ابوحنیفه اهل کابل یا نسا بود. پدرش برده‌ای متعلق به فردی از بنی تیم‌الله بن ثعلبه از فخذ و نام اصلی اش عتیک بن زوطره بوده است. به این خاندان، بنوقفل نیز می‌گویند. او در سال ۸۰ ه.ق. در نسا یا کابل به دنیا آمد و در سال ۱۵۰ ه.ق. در بغداد درگذشت (الذهبی، ۱۴۱۴: ۳۲۰). در ایران، اهل سنتی که در شرق زندگی می‌کنند، پیرو فقه حنفی و آنان که در غرب، زندگی می‌کنند پیرو فقه شافعی‌اند. در استان‌های گلستان، خراسان، سیستان و بلوچستان حنفیان حضور دارند (فرمانیان، ۱۳۸۷: ۱۰۰). ترکمن‌ها دارای فرهنگ و تمدن بیش از هشت هزارساله‌اند و وجه تسمیه‌شان،

تُرک‌ایمان یا تُرک‌مانند بوده است. دلیل این نام‌گذاری را پذیرش اسلام در قرن سوم و چهارم ه.ق. بدون جنگ و درگیری دانسته‌اند (حسین‌زاده و شریفی، ۱۳۹۳: ۱۵). مهم‌ترین مناسبات مذهبی ترکمن‌ها عید قربان و عید سعید فطر است (شاهکوبی، ۱۳۹۰: ۲۰).

در ایران، مذهب و دین به عنوان عاملی بانفوذ و تأثیرگذار بر زندگی افراد شناخته می‌شود، به‌خصوص بعد از پیروزی انقلاب، در اثر شعار «جدانبودن دین از سیاست» دین با تسلط بر نهاد سیاسی به صورت وسیع‌تری زندگی مردم را تحت تأثیر خود قرار داد. شهر گرگان، دارای تنوع چشمگیری از اقوام و مذاهب است و به همین دلیل نماد برادری و دینداری در کشور است (نوری‌زاد، ۱۳۹۴). واقعه پنجم آذر در گرگان (قیام مردم علیه رژیم پهلوی) سند محکمی بر دینداری و ولایت‌مداری مردم این شهر است. انقلابی بودن، گوش به فرمان امام بودن و مبارزه با ظلم و ستم از ویژگی‌های مردم گرگان است. در طول انقلاب اسلامی این ملت حماسه‌آفرینی کردند و با ایثار و شهادت به همه نشان دادند که برای دفاع از امام، قرآن و دین از جانشان می‌گذرند (ولی‌نژاد، ۱۳۹۴). به دلیل وجود بسیاری از ترکمن‌های کشور در این شهر تعداد پیروان اهل سنت و فقه حنفی نیز در مقایسه با شیعیان سزاوار تأمل است. بررسی این مذهب و وضعیت رفتارهای دینی و سیاسی‌شان برای مسئولان می‌تواند بسیار کارآمد باشد. با توجه به اهمیت رفتارهای دینی در همه ابعادش در کشور، این پژوهش در صدد بررسی و شناخت هر چه بیشتر رفتارهای دینی و مشارکت سیاسی پیروان اهل سنت حنفی در شهر گرگان است تا بتواند توصیفی از میزان تعهد پیروان مذاهب در انجام‌دادن عملی دستورهای دینی و سیاسی را به تصویر بکشد. چنین شناختی مسلماً فهم مسئولان را از فرهنگ واقعی و نه صرفاً فرهنگ آرمانی جامعه برای مدیریت بهتر افزایش خواهد داد.

### پیشینه پژوهش

نوعی باغبان و دیگران (۱۳۹۳) در پژوهشی تأثیر دینداری درونی و بیرونی بر انسجام ملی شهروندان شهر مشهد را بررسی کردند. این پژوهش با تقسیم دینداری به دو نوع درونی و بیرونی و با استفاده از روش پیمایشی، نشان داد که با افزایش



بررسی رفتارهای دینی و سیاسی شهروندان حنفی‌مذهب: جزء پژوهی شهر گرگان / ۱۸۷

دینداری درونی میزان انسجام ملی شهروندان افزایش می‌یابد، در حالی که دینداری بیرونی با انسجام ملی رابطه معناداری ندارد.

کشاوری و دیگران (۱۳۹۴) تأثیر دینداری بر گرایش به رفتار انتخاباتی شهروندان اصفهانی را با تأکید بر نظام مردم‌سالاری دینی بررسی کردند. نتایج حاصل نشان داد که بیشترین مقدار تأثیرگذار، بُعد اعتقادی دینداری با بُعد رفتار انتخاباتی ( $r=0/89$ ) و در ادامه بُعد اعتقادی دینداری و بُعد رأی‌دهی رفتار انتخاباتی ( $r=0/71$ )، بُعد مناسکی دینداری با بُعد میزان مشارکت رفتار انتخاباتی ( $r=0/58$ )، بُعد مناسکی دینداری و بُعد رأی‌دهی رفتار انتخاباتی ( $r=0/47$ )، بُعد تجربی دینداری و بُعد رأی‌دهی رفتار انتخاباتی ( $r=0/16$ ) بوده است.

نائبی و میرزایی (۱۴۰۰) رابطه نوع دینداری را با نوع فرهنگ سیاسی (در شهر تهران) بررسی کردند و به این نتیجه رسیدند که نوع درک و فهم از دین و فرهنگ سیاسی نقش به‌سزایی در تعیین رابطه دینداری با نوع فرهنگ سیاسی دارد.

گنجی و دیگران (۱۳۹۱) رابطه میان دینداری و مشارکت سیاسی را در دانشجویان دانشگاه آزاد اسلامی مشهد بررسی کردند. این تحقیق در سال ۱۳۹۰ و با روش پیمایشی انجام شد. جامعه آماری این پژوهش شامل ۳۱۳ نفر دانشجوی دانشگاه آزاد اسلامی شهر مشهد است. ابزار گردآوری اطلاعات پژوهش پرسش‌نامه است. برای بررسی سطح دینداری دو بُعد سنتی و مدرن و برای مشارکت سیاسی نیز فقط حضور دانشجویان در انتخابات ریاست جمهوری، مجلس شورای اسلامی شهر و روستا از لحاظ کمی در نظر گرفته شد. نتایج نشان داد که ارتباط مستقیم و معناداری بین دینداری سنتی و مشارکت سیاسی دانشجویان وجود دارد و هر چه نمره دینداری سنتی بالاتر باشد مشارکت سیاسی آنها هم بیشتر می‌شود.

رضایی و دیگران (۱۴۰۰) نیز عوامل مرتبط با بی‌توجهی سیاسی را با تأکید بر دینداری در میان شهروندان شهر اهواز از لحاظ جامعه‌شناختی بررسی کردند. یافته‌ها نشان داد جنسیت، دینداری (اعتقادی، پیامدی، مناسکی، عاطفی، تجربی)، گرایش به هویت ملی، اعتماد اجتماعی، احساس عدالت اجتماعی و رضایت از کیفیت زندگی با

بی‌توجهی سیاسی رابطه معناداری دارد و فقط سن با بی‌توجهی سیاسی فاقد رابطه بود. نتایج رگرسیون نیز نشان داد مجموع متغیرهای بررسی شده توانستند به میزان  $R^2=0/38$  واریانس متغیر بی‌توجهی سیاسی را تبیین کنند.

بیشتر پژوهش‌های موجود به موضوع مشارکت سیاسی پرداخته‌اند و از بررسی تأثیر ابعاد مختلف دینداری بر ابعاد رفتار سیاسی غافل مانده‌اند. به این ترتیب، هدف از این پژوهش بررسی رابطه چهار بُعد دینداری (اعتقادی، عاطفی، پیامدی و مناسکی) با دو بُعد رفتار سیاسی (رفتاری و نگرشی) در بین افراد حنفی مذهب است. به طور کلی، این تحقیق به دنبال «شناخت تطبیقی رابطه رفتارهای دینی و سیاسی در میان پیروان حنفی مذهب در شهر گرگان مرکز استان گلستان و میزان سازگاری این رفتارها با مبانی فقهی این مذهب» است.

## فرضیه پژوهش

متغیر دینداری و متغیر رفتار سیاسی در پیروان مذهب حنفی همبستگی بالایی دارد.

## پرسش پژوهش

آیا رابطه دینداری و رفتار سیاسی در پیروان مذهب حنفی معنادار است؟

## مواد و روش

این تحقیق از نظر محدوده زمانی به صورت مقطعی است و در ظرف زمان مشخص در سال ۱۳۹۷ انجام شده است. جامعه آماری این تحقیق را کلیه افراد فقه حنفی ساکن شهر گرگان تشکیل داده‌اند که در دامنه سنی بالای ۱۸ سال قرار دارند. شیوه نمونه‌گیری در این تحقیق تصادفی و خوشه‌ای چندمرحله‌ای است و خوشه‌ها منطقه‌های شهر گرگان بوده‌اند. اطلاعات لازم در بررسی حاضر از طریق دادن پرسش‌نامه به ۲۰۰ نفر آزمودنی که حجم نمونه را تشکیل می‌دهند و تکمیل آن، جمع‌آوری شد. در پرسش‌نامه تعداد ۷۵ پرسش در قالب پرسش‌های باز و بسته به پاسخ‌گویان داده شد. در طراحی پرسش‌های پرسش‌نامه از طیف لیکرت (Likert scale)

(مجموع نمرات) استفاده شد. در این پژوهش متغیر مستقل (دینداری با ابعاد چهارگانه‌اش) با ۲۶ پرسش تدوین و سنجیده شد. برای سنجش متغیر دینداری از مقیاس «گلاک و استارک» استفاده شد. پرسش‌نامه گلاک و استارک، پرسش‌نامه‌ای با ۲۶ پرسش و دارای چهار بُعد اعتقادی (۷ گویه)، تجربی یا عاطفی (۶ گویه)، مناسکی (۷ گویه) و پیامدی (۶ گویه) است. برای استاندارد کردن در کشورهای مختلف اروپا، آمریکا، آفریقا و آسیا و بر روی پیروان ادیان مسیحیت، یهودیت و اسلام اجرا شده و با دین اسلام هم انطباق یافته است. این پرسش‌نامه را گلاک و استارک برای سنجیدن نگرش‌ها و باورهای دینی و دینداری ساخته‌اند. در این پژوهش متغیر وابسته (رفتار سیاسی) را با ابعاد دوگانه‌اش با ۲۰ پرسش، یعنی بُعد رفتاری (۱۰ گویه) و بُعد نگرشی (۱۰ گویه)، تدوین کرده و سنجیده‌اند.

«پرسش‌نامه محقق‌ساخته» (questionnaire) رفتار سیاسی: برای سنجش رفتار سیاسی از پرسش‌نامه از نوع طیف لیکرت استفاده شد. این پرسش‌نامه را محقق با بهره‌گیری از مقیاس لیکرت ساخته و شامل ۲۰ پرسش است که با استفاده از مدل رفتار سیاسی تینگ چانگ ساخته شده است.

## تجزیه و تحلیل آماری

محاسبات آماری به دو دسته توصیف داده‌ها (آمار توصیفی) و تبیین داده‌ها (آمار استنباطی) تقسیم می‌شود. آمار توصیفی، کمی‌اند و برای تجزیه و تحلیل یا توصیف یک متغیر به کار می‌روند و محقق هر بار فقط یک متغیر را توصیف می‌کند و ارتباط بین متغیرها مهم نیست (جداول توزیع فراوانی، ترسیم نمودارها، جداول مربوط به سنجش شاخص‌ها). در آمار استنباطی محقق به استناد تکنیک‌های مختلف به آزمون فرضیه‌ها دست می‌زند. برای تجزیه و تحلیل داده‌ها از تکنیک‌های موجود در آمار توصیفی مانند مقیاس‌های گرایش به مرکز (میانگین)، جداول یک‌بعدی، دوبعدی و تکنیک‌های ترسیمی و تکنیک‌های موجود در آمار استنباطی مانند آنالیز واریانس یک‌طرفه و آزمون ضریب همبستگی پیرسون استفاده می‌شود. تمامی عملیات آماری و محاسبات لازم با

استفاده از بسته نرم‌افزار آماری SPSS، که مخصوص پردازش و تحلیل داده‌های علوم اجتماعی است، انجام شد.

### اعتبار پرسش‌نامه

منظور از اعتبار هر تحقیق این است که آیا چیزی که باید ارزش‌یابی شود، سنجیده شده است یا خیر. به عبارت دیگر، آیا معیارهای سنجش یا اندازه‌گیری به‌درستی انتخاب شده‌اند؟ اگر شده‌اند تحقیق دارای اعتبار است. در زمینه اعتبار آزمون این تحقیق از اعتبار صوری بهره جستیم. «اعتبار صوری، کشف اعتبار شاخص‌ها یا گویه‌های پژوهش با رجوع به اساتید مربوطه و داوران است. وفاق آنان در مورد بررسی شاخص‌ها، دلیلی بر اعتبار آنان است. عدم اتفاق نظر در مورد هر شاخص، به معنای عدم اعتبار صوری آن است» (ساروخانی، ۱۳۸۷: ۲/۲۱۰). به عبارت دیگر، اعتبار یا روایی پرسش‌ها از طریق معتبرسازی محتوا و با مراجعه مکرر به کارشناسان، متخصصان و استادان تأیید شده است (خوش‌فر، ۱۳۸۷). برای اینکه پرسش‌نامه دارای اعتبار باشد باید علمی باشد و برای اینکه علمی باشد باید متکی بر رویکردهای نظری باشد که در بررسی حاضر از طریق مشورت با استادان مربوطه، به این امر توجه شده است.

### پایایی پرسش‌نامه

تعریف «ضریب قابلیت اعتماد» یا همان «پایایی» به دقت ابزار سنجش آزمون مربوط است. به بیان دیگر، برای آنکه بدانیم اگر سنجش را برای اندازه‌گیری یک متغیر چند بار به کار بگیریم، نتایج به دست آمده مشابهت دارند یا نه از آزمون پایایی استفاده می‌کنیم. اعتبار هر آزمون به پایا و دقیق‌بودنش است. برای محاسبه پایایی ابزار سنجش، روش‌های متفاوتی به کار گرفته می‌شود، مانند روش بازآزمایی، دونیمه‌کردن، روش کودر-ریچاردسون، روش فرم‌های هم‌ارز و روش آلفای کرونباخ<sup>۲</sup> (ازکیا، ۱۳۹۰: ۱۹۱). در روش آلفای کرونباخ از مقدار ضریب آلفا برای به دست آوردن ضریب همسانی استفاده می‌شد که آن را با حرف اختصاری  $\alpha$  نشان می‌دهند و گستره‌اش بین اعداد صفر تا یک است و هر چه مقدار ضریب آلفای کرونباخ بیشتر باشد، ضریب قابلیت اعتماد مقیاس

بررسی رفتارهای دینی و سیاسی شهروندان حنفی‌مذهب: جزء پژوهی شهر گرگان / ۱۹۱

بیشتر است. لذا بر مبنای قاعدهٔ آلفا، ضریب آلفا باید حداقل ۰/۷۰ و بیشتر از آن باشد تا مقیاسی را دارای پایایی به حساب آورد. در این تحقیق نیز در راستای اندازه‌گیری پایایی پرسش‌نامه از ضریب آلفای کرونباخ استفاده شده است که بعد از پخش و توزیع پرسش‌نامه در میان نمونه آماری و جمع‌آوری داده‌ها، ضریب آلفای کرونباخ به صورت کلی و در ابعاد پژوهش طبق جدول ذیل به دست آمد.

### مقدار آلفای کرونباخ متغیرهای تحقیق

با توجه به نتایج جدول (۱) آلفای مقادیر متغیرهای پژوهش از ۰/۷۰ بالاتر است و می‌توان گفت در آن بُعد ابزار پایا بوده و مناسب تجزیه و تحلیل است.

جدول ۱- مقدار آلفای کرونباخ متغیرهای پژوهش

مقدار آلفای کرونباخ	ابعاد	ردیف	
۰/۸۱۵	بُعد اعتقادی	شاخص دینداری	۱
۰/۸۴۹	بُعد عاطفی		۲
۰/۷۴۰	بُعد مناسکی		۳
۰/۷۶۷	بُعد پیامدی		۴
۰/۹۰۹	کل پرسش‌نامه		
۰/۷۹۰	نگرشی	شاخص	۱
	رفتاری	رفتار سیاسی	۲
۰/۸۵۸	کل پرسش‌نامه		

جدول (۲) مفهوم ابعاد و مؤلفه‌های مفاهیم را در پرسش‌نامه نشان می‌دهد.

جدول ۲- مفهوم، ابعاد، مؤلفه‌ها و پرسش‌ها یا گویه‌ها

مفهوم	ابعاد	مؤلفه‌ها
رفتارهای دینی (متغیر مستقل)	بُعد اعتقادی	سنجش آن با ۷ گویه
	بُعد عاطفی	سنجش آن با ۶ گویه
	بُعد مناسکی	سنجش آن با ۷ گویه
	بُعد پیامدی	سنجش آن با ۶ گویه
رفتارهای سیاسی (متغیر وابسته)	بُعد نگرشی	سنجش آن با ۱۰ گویه
	بُعد رفتاری	سنجش آن با ۱۰ گویه
مجموع تعداد گویه‌ها = ۴۶ پرسش		

## یافته‌های پژوهش

### جنسیت پاسخ‌گویان

نتایج مندرج در جدول (۳) نشان می‌دهد که ۵۴ درصد پاسخ‌گویان زن و ۴۶ درصد پاسخ‌گویان مرد بوده‌اند.

### جدول ۳- توصیف پاسخ‌گویان سنی بر حسب متغیر جنسیت

متغیر جنسیت	فراوانی	فراوانی
زن	۰/۵۴	۱۰۸
مرد	۰/۴۶	۹۲
کل	۰/۱۰۰	۲۰۰

### سن پاسخ‌گویان

با توجه به نتایج مندرج در جدول (۴) بیشترین درصد پاسخ‌گویان در گروه سنی ۳۱ تا ۴۰ سال با ۴۲ درصد بوده و کمترین تعداد پاسخ‌گویان در گروه سنی ۶۰ به بالا با ۲ درصد بوده است.

بررسی رفتارهای دینی و سیاسی شهروندان حنفی‌مذهب: جزء پژوهی شهر گرگان / ۱۹۳

جدول ۴- توصیف پاسخ‌گویان بر حسب متغیر سن

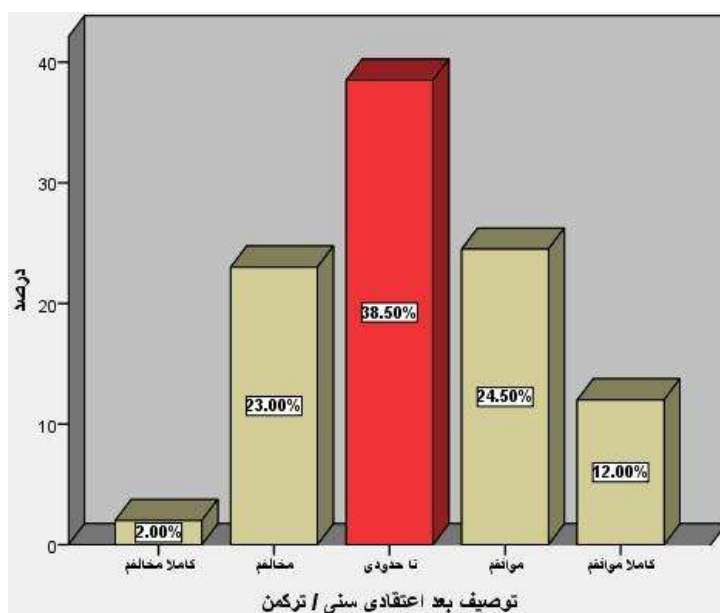
متغیر سن بر حسب سال	فراوانی	درصد	درصد تجمعی
زیر ۲۰	۸	۴/۰	۰/۴
۲۱ تا ۳۰	۲۴	۱۲/۰	۰/۱۶
۳۱ تا ۴۰	۸۴	۴۲/۰	۰/۵۸
۴۱ تا ۵۰	۵۲	۲۶/۰	۰/۸۴
۵۱ تا ۶۰	۲۸	۱۴/۰	۰/۹۸
۶۰ به بالا	۴	۲/۰	۰/۱۰۰
کل	۲۰۰	۱۰۰/۰	

توصیف پاسخ‌گویان بر حسب بُعد اعتقادی شاخص دینداری طبق نتایج مندرج در جدول (۵) بُعد اعتقادی شاخص دینداری پاسخ‌گویان میانگین ۳/۲۱۵ از ۵ نمره را به خود اختصاص داده است.

جدول ۵- توصیف پاسخ‌گویان بر حسب بُعد اعتقادی شاخص دینداری

بُعد اعتقادی شاخص دینداری	فراوانی	درصد نسبی
کاملاً مخالفم	۴	۰/۲
مخالفم	۴۶	۰/۲۳
تا حدودی	۷۷	۳۸/۵
موافقم	۴۹	۲۴/۵
کاملاً موافقم	۲۴	۰/۱۲
کل	۲۰۰	۰/۱۰۰
میانگین کل		۳/۲۱۵ از ۵ نمره

داده‌های نمودار (۱) نشان می‌دهد از مجموع ۲۰۰ پاسخ‌گوی مطالعه‌شده از لحاظ بُعد اعتقادی، گزینه «تا حدودی» با ۳۸/۵ درصد بیشترین مقدار و گزینه «کاملاً مخالفم» با ۲ درصد کمترین مقدار را به خود اختصاص داده است.



نمودار ۱- توصیف پاسخ‌گویان بر حسب بُعد اعتقادی در شاخص دینداری

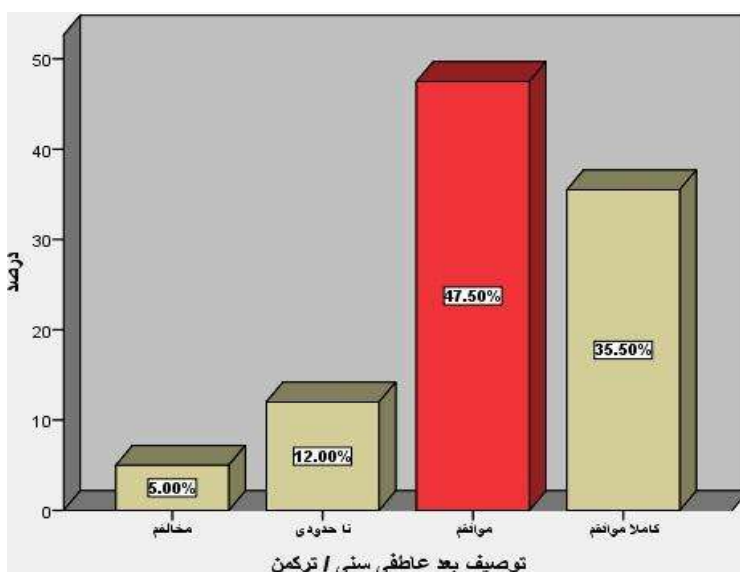
توصیف پاسخ‌گویان بر حسب بُعد عاطفی شاخص دینداری طبق نتایج مندرج در جدول (۶) از مجموع ۲۰۰ پاسخ‌گوی مطالعه‌شده از لحاظ بُعد عاطفی، میانگین ۴/۱۳۵ از ۵ نمره را به خود اختصاص داده است.

جدول ۶- توصیف پاسخ‌گویان بر حسب بُعد عاطفی شاخص دینداری

بُعد عاطفی شاخص دینداری	فراوانی	درصد نسبی
کاملاً مخالفم	-	-
مخالفم	۱۰	۰/۵
تا حدودی	۲۴	۰/۱۲
موافقم	۹۵	۴۷/۵
کاملاً موافقم	۷۱	۳۵/۵
کل	۲۰۰	۰/۱۰۰
میانگین کل	۴/۱۳۵ از ۵ نمره	

داده‌های نمودار (۲) نشان می‌دهد از مجموع ۲۰۰ پاسخ‌گوی مطالعه‌شده از لحاظ بُعد عاطفی، گزینه «موافقم» با ۴۷/۵ درصد بیشترین مقدار و گزینه «مخالفم» با ۵ درصد کمترین مقدار را به خود اختصاص داده است.





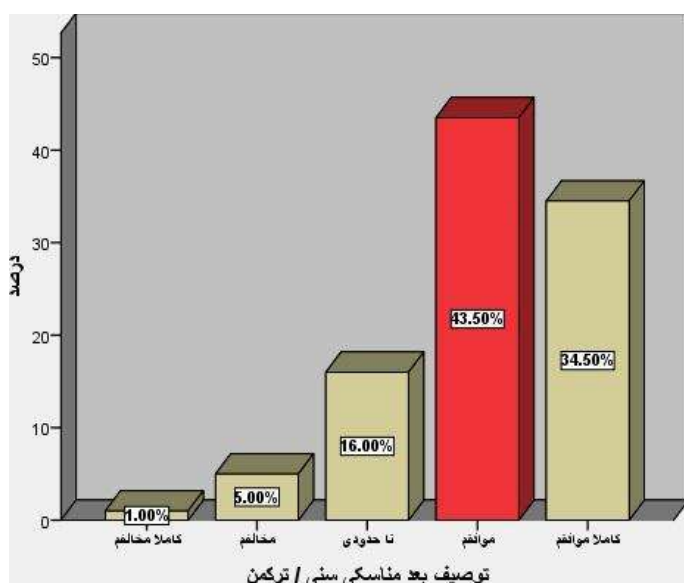
نمودار ۲- توصیف پاسخ‌گویان بر حسب بُعد عاطفی در شاخص دینداری

توصیف پاسخ‌گویان بر حسب بُعد مناسکی شاخص دینداری طبق نتایج مندرج در جدول (۷) بُعد مناسکی شاخص دینداری میانگین ۴/۰۵۵ از ۵ نمره را به خود اختصاص داده است.

جدول ۷- توصیف پاسخ‌گویان بر حسب بُعد مناسکی شاخص دینداری

درصد نسبی	فراوانی	بُعد مناسکی شاخص دینداری
۰/۱	۲	کاملاً مخالفم
۰/۵	۱۰	مخالفم
۰/۱۶	۳۲	تا حدودی
۴۳/۵	۸۷	موافقم
۳۴/۵	۶۹	کاملاً موافقم
۰/۱۰۰	۲۰۰	کل
۴/۰۵۵ از ۵ نمره		میانگین کل

داده‌های نمودار (۳) نشان می‌دهد از مجموع ۲۰۰ پاسخ‌گوی مطالعه‌شده از لحاظ بُعد مناسکی، گزینه «موافقم» با ۴۳/۵ بیشترین مقدار و گزینه «مخالفم» با ۱ درصد کمترین مقدار را به خود اختصاص داده است.



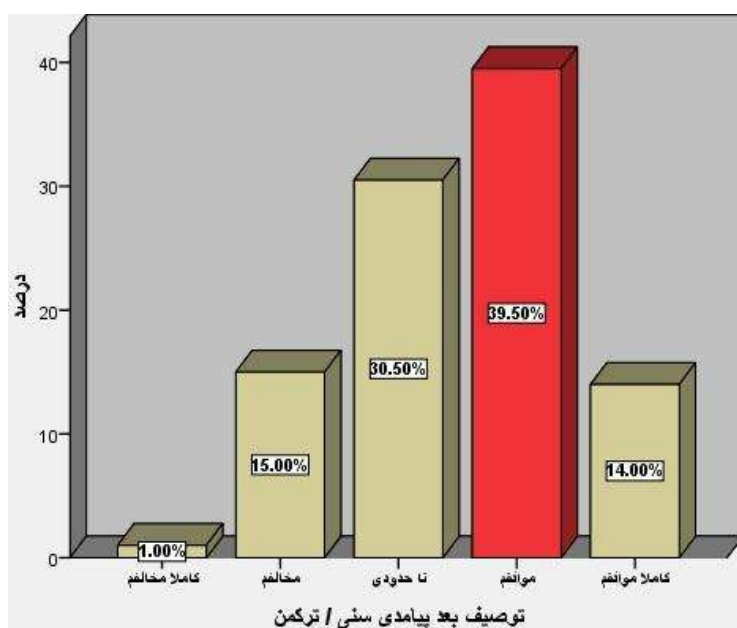
نمودار ۳- توصیف پاسخ‌گویان بر حسب بُعد مناسکی در شاخص دینداری

توصیف پاسخ‌گویان بر حسب بُعد پیامدی شاخص دینداری داده‌های جدول (۸) نشان می‌دهد از مجموع ۲۰۰ پاسخ‌گوی مطالعه‌شده از لحاظ بُعد پیامدی، پاسخ‌گویان میانگین ۳/۵۰۵ از ۵ نمره را به خود اختصاص داده‌اند.

جدول ۸- توصیف پاسخ‌گویان بر حسب بُعد پیامدی شاخص دینداری

درصد نسبی	فراوانی	بعد پیامدی شاخص دینداری
۰/۱	۲	کاملاً مخالفم
۰/۱۵	۳۰	مخالفم
۳۰/۵	۶۱	تا حدودی
۳۹/۵	۷۹	موافقم
۰/۱۴	۲۸	کاملاً موافقم
۰/۱۰۰	۲۰۰	کل
۳/۵۰۵ از ۵ نمره		میانگین کل

داده‌های نمودار (۴) نشان می‌دهد از ۲۰۰ پاسخ‌گوی مطالعه‌شده از لحاظ بُعد پیامدی، گزینه «موافقم» با ۳۹/۵ درصد بیشترین مقدار و گزینه «کاملاً مخالفم» با ۱ درصد کمترین مقدار را به خود اختصاص داده است.



نمودار ۴- توصیف پاسخ‌گویان بر حسب بُعد پیامدی در شاخص دینداری

توصیف کلی گویه‌های متغیرهای مستقل پژوهش داده‌های جدول (۹) نشان می‌دهد از مجموع ۲۰۰ پاسخ‌گوی مطالعه شده در شاخص دینداری (متغیر مستقل پژوهش) همه ابعاد متغیر بوده است. کمترین میانگین مربوط به بُعد اعتقادی با مقدار ۳/۲۱۵ و در مجموع میانگین دینداری، ۳/۴۷۵ بوده است.

جدول ۹- توصیف گویه‌های متغیرهای مستقل پژوهش

شاخص	مؤلفه‌ها	گویه‌ها	آماره	ترکمن / سنی
دینداری	اعتقادی	۷ گویه	میانگین	۳/۲۱۵
			انحراف معیار	۴/۸۸۰
			میانه	۲۳
	عاطفی	۶ گویه	میانگین	۴/۱۳۵
			انحراف معیار	۳/۱۳۸
			میانه	۲۵
	مناسکی	۷ گویه	میانگین	۴/۰۵۵
			انحراف معیار	۳/۸۳۷
			میانه	۲۹
پیامدی	۶ گویه	میانگین	۳/۵۰۵	

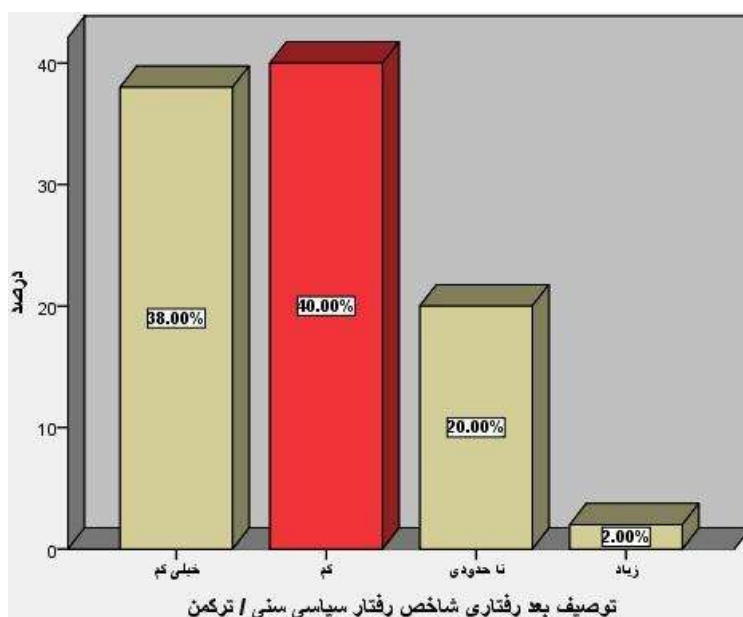
شاخص	مؤلفه‌ها	گویه‌ها	آماره	ترکمن / سنی
مجموع دینداری	۴ مؤلفه	۲۸ گویه	انحراف معیار	۳/۵۴۱
			میانگین	۲۱
			انحراف معیار	۳/۴۷۵
			میانگین	۱/۱۲۵
			میانگین	۹۸

توصیف پاسخ‌گویان بر حسب بُعد رفتاری شاخص رفتار سیاسی داده‌های جدول (۱۰) نشان می‌دهد از مجموع ۲۰۰ پاسخ‌گوی مطالعه‌شده از لحاظ بُعد رفتاری سیاسی، پاسخ‌گویان میانگین ۱/۸۶۰ از ۵ نمره را به خود اختصاص داده‌اند.

جدول ۱۰- توصیف پاسخ‌گویان بر حسب بُعد رفتاری شاخص رفتار سیاسی

بُعد رفتاری شاخص رفتار سیاسی	فراوانی	درصد نسبی
کاملاً مخالفم	۷۶	۰/۳۸
مخالفم	۸۰	۰/۴۰
تا حدودی	۴۰	۰/۲۰
موافقم	۴	۰/۲
کاملاً موافقم	-	-
کل	۲۰۰	۰/۱۰۰
میانگین کل	۱/۸۶۰	از ۵ نمره

داده‌های نمودار (۵) نشان می‌دهد از ۲۰۰ پاسخ‌گوی مطالعه‌شده از لحاظ بُعد رفتاری سیاسی، گزینه «کم» با ۴۰/۰ درصد بیشترین مقدار و گزینه «زیاد» با ۲ درصد کمترین مقدار را به خود اختصاص داده است.



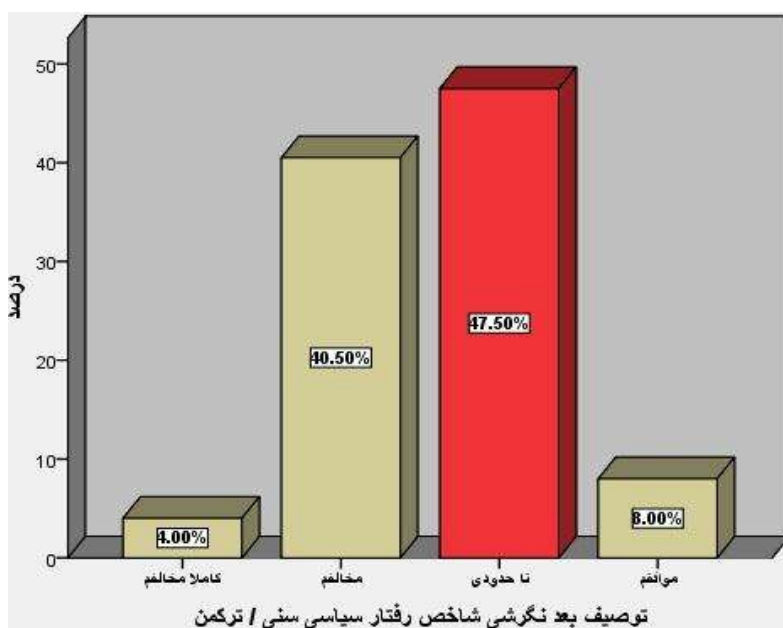
نمودار ۵- توصیف پاسخ‌گویان بر حسب بُعد رفتاری در شاخص رفتار سیاسی

توصیف پاسخ‌گویان بر حسب بُعد نگرشی شاخص رفتار سیاسی داده‌های جدول (۱۱) نشان می‌دهد از ۲۰۰ پاسخ‌گوی مطالعه‌شده از لحاظ بُعد نگرش سیاسی، پاسخ‌گویان میانگین ۲/۵۹۵ از ۵ نمره را به خود اختصاص داده‌اند.

جدول ۱۱- توصیف پاسخ‌گویان بر حسب بُعد نگرشی شاخص رفتار سیاسی

درصد نسبی	فراوانی	بُعد نگرشی شاخص رفتار سیاسی
۰/۴	۸	کاملاً مخالفم
۴۰/۵	۸۱	مخالفم
۴۷/۵	۹۵	تا حدودی
۰/۸	۱۶	موافقم
-	-	کاملاً موافقم
۰/۱۰۰	۲۰۰	کل
	۲/۵۹۵ از ۵ نمره	میانگین کل

داده‌های نمودار (۶) نشان می‌دهد از مجموع ۲۰۰ پاسخ‌گوی مطالعه‌شده از لحاظ بُعد نگرش سیاسی، گزینه «تا حدودی» با ۴۷/۵ درصد بیشترین مقدار و گزینه «کاملاً مخالفم» با ۴ درصد کمترین مقدار را به خود اختصاص داده است.



نمودار ۶- توصیف پاسخ‌گویان بر حسب بُعد نگرشی در شاخص رفتار سیاسی

توصیف کلی گویه‌های متغیرهای وابسته پژوهش داده‌های جدول (۱۲) نشان می‌دهد از مجموع ۲۰۰ پاسخ‌گوی مطالعه‌شده در شاخص رفتارهای سیاسی (متغیر وابسته پژوهش) در هر دو بُعد آن، یعنی بُعد رفتاری و بُعد نگرشی، تفاوت مشاهده می‌شود و میانگین بُعد نگرشی بیشتر از بُعد رفتاری است. در مجموع، میانگین رفتارهای سیاسی ۱/۹۱۵ است.

جدول ۱۲- توصیف گویه‌های متغیرهای وابسته پژوهش

شاخص	مؤلفه‌ها	گویه‌ها	آماره	ترکمن / سنی
رفتارهای سیاسی	رفتاری	۱۰ گویه	میانگین	۱/۸۶۰
			انحراف معیار	۰/۸۰۲
			میانه	۲
نگرشی	۱۰ گویه	میانگین	۲/۵۹۵	
		انحراف معیار	۰/۶۹۵	
		میانه	۳	
مجموع رفتارهای سیاسی	۲ مؤلفه	۲۰ گویه	میانگین	۱/۹۱۵
			انحراف معیار	۰/۷۴۱
			میانه	۲

### مقایسه کلی ابعاد شاخص‌های دینداری و سیاسی

داده‌های جدول (۱۳) نشان می‌دهد از لحاظ شاخص دینداری در حالت کلی آن، پاسخ‌گویان میانگین ۳/۴۷۵ از ۵ نمره را به خود اختصاص داده‌اند و از لحاظ شاخص رفتار سیاسی پاسخ‌گویان میانگین ۱/۹۱۵ از ۵ نمره را کسب کرده‌اند.

جدول ۱۳- توصیف پاسخ کلیه آزمودنی‌ها بر حسب شاخص‌های دینداری و رفتار سیاسی

میانگین کل	میانگین	ابعاد	شاخص‌ها
۳/۴۷۵	۳/۲۱۵	بُعد اعتقادی	شاخص دینداری
	۴/۱۳۵	بُعد عاطفی	
	۴/۰۵۵	بُعد مناسکی	
	۳/۵۰۵	بُعد پیامدی	
۱/۹۱۵	۱/۸۶۰	بُعد رفتاری	شاخص رفتار
	۲/۵۹۵	بُعد نگرشی	سیاسی

### همبستگی رفتار سیاسی و دینی فقه حنفی

جدول (۱۴) نشان می‌دهد که همبستگی بین متغیر دینداری و متغیر رفتار سیاسی در بین اهل تسنن با مقادیر  $P < ۰/۰۱$  و  $r = ۰/۱۷۲$  معنادار است. بنابراین، بین متغیر دینداری و رفتار سیاسی همبستگی معنادار مثبتی وجود دارد. با توجه به نتایج این پژوهش هر چه دینداری افراد بیشتر باشد مشارکت و رفتارهای سیاسی‌شان بیشتر می‌شود.

جدول ۱۴- جدول تجزیه واریانس رفتار دینی و سیاسی فقه حنفی

متغیرها	نام آزمون	مذاهب و اقوام	مقدار آزمون	سطح معناداری
دینداری و رفتار سیاسی	ضریب همبستگی پیرسون	تسنن / ترکمن	۰/۱۷۲	۰/۰۰۰

## نتیجه

نتایج حاصل از این پژوهش نشان می‌دهد بین متغیر دینداری و رفتار سیاسی همبستگی معنادار مثبتی وجود دارد. هر چه دینداری افراد بیشتر باشد مشارکت و رفتارهای سیاسی‌شان بیشتر می‌شود. نتایج این پژوهش با نتایج تحقیقات باقری احمدآبادی (۱۳۷۷)، امام‌جمعه‌زاده و دیگران (۱۳۸۹)، طالبان و میرزایی (۱۳۸۹)، گریلی (۱۹۹۷)، مکالوسو و وانات (۱۹۷۹) و گنجی و دیگران (۱۳۹۱) مطابقت دارد. طبق نظر هانتینگتون و نلسون، مشارکت سیاسی در هر جامعه از دخالت و همکاری افراد آن جامعه در فعالیت‌ها و سازمان‌ها تأثیر می‌پذیرد. مشارکت سیاسی میزان عضویت و همکاری در گروه‌ها، انجمن‌ها، نهادهای مردمی را افزایش می‌دهد و مسئولیت فردی و جمعی برای افراد ایجاد می‌کند. طبق نظر ابن‌خلدون، دین در بین نیروها وحدت و یکپارچگی ایجاد می‌کند، رقابت‌ها و حسادت‌های بین افراد را از بین می‌برد و در آنها، روحیه ایثار، از خودگذشتگی و فداکاری به وجود می‌آورد. این روحیه باعث افزایش مشارکت سیاسی در مردم و ایجاد دولت‌های بزرگ می‌شود (رفیع، عباس‌زاده و مرزبالی، ۱۳۹۴: ۱۷۰). اگر باورهای مذهبی و دینی به دلایل مختلف از جمله تجمل‌گرایی کم‌رنگ شود، وحدت اجتماعی سست می‌شود. با توجه به اینکه ایران جامعه‌ای مذهبی و دینی است و شهروندانش از همان سال‌های اول زندگی‌شان، رسمی و غیررسمی، آموزش‌های مذهبی دریافت می‌کنند، پس، اصول اعتقادی و مذهبی در خور توجهی دارند. از سوی دیگر، با توجه به اینکه دین فرد را در مقابل خدا و جامعه خود مسئول و متعهد می‌داند، افرادی که بیشتر به امور دینی پای‌بندند این وظیفه را در خود حس می‌کنند که باید در فعالیت‌های سیاسی هم مشارکت داشته باشند. به طور کلی، از نگاه دین، فرد مؤمن و مسلمان در مقابل خودش، پروردگارش و جامعه‌اش وظیفه دارد و باید در قبال سرنوشت خود احساس مسئولیت کند، در صحنه حضور فعال داشته باشد و از انحرافات دینی و دولتی جلوگیری کند.



### پی‌نوشت‌ها

۱. فرمول کوکران یکی از روش‌های پرکاربرد برای محاسبه حجم نمونه آماری است.
۲. آلفای کرونباخ یکی از روش‌های پرکاربرد برای سنجش سازگاری (پایایی همگنی) درونی (داخلی) پرسش‌نامه است که بر اساس میانگین کواریانس (یا همبستگی) پرسش‌های (گویه‌ها، آیتم‌ها) موجود در پرسش‌نامه (آزمون) به دست می‌آید.

## منابع

- نوری‌زاد، نورمحمد (۱۳۹۴). «انتظار»، در: [www.isna.ir/news/8206-05925](http://www.isna.ir/news/8206-05925)
- ابراهیم‌نژاد، محمد (۱۳۹۳). *داعش: دولت اسلامی عراق و شام*، قم: دارالاعلام لمدرسة اهل البيت (ع).
- ابن‌خلدون، عبدالرحمن بن محمد (۱۳۸۸). *مقدمه ابن‌خلدون*، ترجمه: محمد پروین گنابادی، تهران: علمی و فرهنگی.
- ازکیا، مصطفی (۱۳۹۰). *روش‌های کاربردی تحقیق*، تهران: نی، چاپ ششم، ج ۲.
- امام‌جمعه‌زاده، سید جواد؛ محمود اغلو، رضا؛ عیسی‌نژاد، امید (۱۳۸۹). «بررسی رابطه دینداری و مشارکت سیاسی دانشجویان»، در: *پژوهش‌نامه علوم سیاسی*، ش ۲۱، ص ۷-۳۴.
- باقری احمدآبادی، محمدرضا (۱۳۷۷). *بررسی عوامل مؤثر بر مشارکت سیاسی جوانان شهر شیراز*، پایان‌نامه کارشناسی ارشد، استاد راهنما: علی‌اصغر مقدس، شیراز: دانشگاه شیراز.
- برزگر، نصرت؛ لطفی، حیدر؛ حسن‌آبادی، داود؛ رضویان، محمدتقی (۱۳۹۸). «نقش سیاست‌های قومی و مذهبی در مشارکت اقوام در امنیت، توسعه همه‌جانبه و همگرایی با تأکید بر ترکمن‌های شمال و شمال شرق ایران»، در: *جغرافیا: برنامه‌ریزی منطقه‌ای*، س ۹، ش ۳۴، ص ۴۳۳-۴۵۵.
- برنجکار، رضا (۱۳۸۲). *آشنایی با فرق و مذاهب اسلامی*، قم: کتاب طه، چاپ پنجم.
- بیگدلی، محمدرضا (۱۳۶۹). *ترکمن‌های ایران*، تهران: پاسارگاد.
- حداد عادل، غلام‌علی (۱۳۸۱). *دانش‌نامه جهان اسلام*، تهران: بنیاد دائرةالمعارف اسلامی.
- حسین‌زاده، رمضان؛ شریفی، نورالدین (۱۳۹۳). «بررسی عوامل مؤثر بر رشد اقتصاد استان گلستان با تأکید بر نقش اثرات سرریزی و بازخوردی منطقه‌ای: تحلیل داده-ستانده دو منطقه‌ای»، در: *پژوهش‌های رشد و توسعه اقتصادی*، ش ۱۵، ص ۱۱-۲۴.
- خوش‌فر، غلام‌رضا؛ و همکاران (۱۳۸۷). «نقش سرمایه اجتماعی بر مشارکت در اجراهای مرتع‌داری بر اساس دیدگاه‌های مجریان این طرح‌ها (مطالعه موردی: مراتع بلده شمال ایران)»، در: *مرتع*، س ۳، ش ۱، ص ۱۲۱-۱۳۷.
- الذهبی، محمد بن احمد (۱۴۱۴). *سیر اعلام النبلاء*، بیروت: مؤسسة الرسالة.
- ربانی گلپایگانی، علی (۱۳۷۷). *فرق و مذاهب کلامی*، قم: مرکز جهانی علوم اسلامی.
- رحیمی، سید داریوش (۱۳۸۸). *بررسی و نقد سلفیه در شمال آفریقا*، پایان‌نامه فلسفه و کلام اسلامی، استاد راهنما: مهدی فرمانیان، استاد مشاور: احمد عابدی، سطح سوم حوزه علمیه قم.

بررسی رفتارهای دینی و سیاسی شهروندان حنفی‌مذهب: جزء پژوهی شهر گرگان / ۲۰۵

رضایی، فرامرز؛ چیت‌ساز، محمدعلی؛ بهیان، شاپور (۱۴۰۰). «تبیین جامعه‌شناختی عوامل مرتبط با بی‌تفاوتی سیاسی با تأکید بر دینداری (مورد مطالعه: شهروندان شهر اهواز)»، در: پژوهش‌های جامعه‌شناختی، س ۱۵، ش ۱، ص ۷-۲۹.

ساروخانی، باقر (۱۳۸۷). *روش‌های تحقیق در علوم اجتماعی*، تهران: دانشگاه تهران، چاپ نهم، ج ۲. سبحانی، جعفر (۱۳۷۰). *بحوث فی الملل والنحل*، قم: مرکز مدیریت حوزه علمیه، چاپ اول. سخاوی، محمد بن عبد الرحمن؛ صالح احمد، علی؛ فرانتس، روزنتال (۱۳۴۹). *الاعلان بالتبویخ لمن ذمّ التاريخ*، بیروت: دار الکتب العلمیه.

سلطانی، عبدالظاهر (۱۳۹۵). *اهل سنت ایران: فرصت‌ها و چالش‌ها*، پیران‌شهر: آراس. شاهکوبی، اسماعیل (۱۳۹۰). «بررسی نقش اقلیم در برنامه‌ریزی گردشگری استان گلستان»، در: *اطلاعات جغرافیایی (سپهر)*، ش ۷۹، ص ۵۲-۵۷.

طالبان، محمدرضا؛ میرزایی، مهدی (۱۳۸۹). «بررسی تجربی ارتباط سطوح دینداری با رفتار انتخاباتی دانشجویان»، در: *دانش‌نامه علوم اجتماعی*، س ۲، ش ۲، ص ۳۳-۶۸.

عنبرمو، منصور (۱۳۹۹). «شناخت‌شناسی سلفی‌گری در ایران (مطالعه موردی: بررسی رویکرد جریان‌های مذهبی اهل سنت کشور)»، در: *تاریخ اسلام و ایران*، ش ۳۰ (۴۷)، ص ۱۷۳-۱۹۸.

فرمانیان، مهدی (۱۳۸۷). *آشنایی با فرق‌تسنن*، قم: مرکز مدیریت حوزه علمیه قم.

فقیهی، علی‌اصغر (۱۳۶۶). *وهابیان*، تهران: صبا، چاپ سوم.

کشاوری، زهرا سادات؛ ربانی خوراسگانی، علی؛ یزدخواستی، بهجت (۱۳۹۴). «بررسی تأثیر دینداری بر گرایش به رفتار انتخاباتی شهروندان اصفهانی با تأکید بر نظام مردم‌سالاری دینی»، در: *جامعه‌شناسی کاربردی*، ش ۵۸، ص ۱۷-۴۰.

گل، امین‌الله (۱۳۶۶). *تاریخ سیاسی و اجتماعی ترکمن‌ها*، تهران: نشر علم.

گنجی، قربانعلی؛ سرایلو، حسن؛ طالبی، یدالله (۱۳۹۱). «بررسی رابطه میان دینداری و مشارکت سیاسی: مطالعه موردی دانشجویان دانشگاه آزاد اسلامی مشهد»، در: *مطالعات سیاسی*، دوره ۵، ش ۱۷، ص ۱۴۳-۱۶۶.

نائبی، هوشنگ؛ میرزایی، مهدی (۱۴۰۰). «تبیین رابطه نوع دینداری با نوع فرهنگ سیاسی (مطالعه موردی: شهر تهران)»، در: *سیاست (مجله دانشکده حقوق و علوم سیاسی)*، س ۴۸، ش ۲، ص ۴۱۳-۵۱۲.

نوعی باغبان، سید مرتضی؛ آقا حسینی، سید علی‌رضا؛ امام‌جمعه‌زاده، سید جواد (۱۳۹۳). «بررسی تأثیر دینداری درونی و بیرونی بر انسجام ملی (مطالعه موردی: شهروندان شهر مشهد)»، در: راهبرد اجتماعی فرهنگی، س ۴، ش ۱۴، ص ۱۶۳-۱۸۳.

ولی‌نژاد، نورالله (۱۳۹۴). «واقعۀ ۵ آذر، سند دینداری و ولایت‌مداری مردم گرگان است»، در:

[www.mehrnews.com/news/2974263](http://www.mehrnews.com/news/2974263)

Greeley, A. (1997). "The Other Civic American, Religion and Social Capital", in: *The American Prospect*, No. 32, pp. 68-73.

Jones-Correa, M.; Leal, D. (2001). "Political Participation: Does Religion Matter?", in: *Political Research Quarterly*, No. 54, pp. 751-770.

Macaluso, Theodore F.; Wanat, John (1979). "Voting Turnout & Religiosity", in: *Polity*, Vol. 12, No. 1, pp. 158-169.

## References

- Al-Zahabi, Mohammad ibn Ahmad. 1994. *Seyr Alam al-Nobala (Lives of the Noble Figures)*, Beirut: Al-Resalah Institute. [in Arabic]
- Anbarmu, Mansur. 2020. "Shenakhtshenasi Salafigari dar Iran, Motaleeh Moredi: Barresi Ruykard Jaryan-hay Mazhabi Ahl Sonnat Keshwar (Epistemology of Salafism in Iran, Case Study: Review of the Approach of Sunni Religious Movements)", in: *History of Islam and Iran*, vol. 30 (47), pp. 173-198. [in Farsi]
- Azkiya, Mostafa. 2011. *Rawesh-hay Karbordi Tahghigh (Applied Research Methods)*, Tehran: Ney, Sixth Edition, vol. 2. [in Farsi]
- Bagheri Ahmadabadi, Mohammad Reza. 1998. Barresi Awamel Moathther bar Mosharekat Siyasi Jawanan Shahr Shiraz (Investigating the Effective Factors on the Political Participation of the Youth of Shiraz), Master's Thesis, Supervisor: Ali Asghar Moghaddas, Shiraz: Shiraz University. [in Farsi]
- Barzegar, Nosrat; Lotfi, Heydar; Hasanabadi, Dawud; Razawiyan, Mohammad Taghi. 2019. "Naghsh Siyasat-hay Ghomi wa Mazhabi dar Mosharekat Aghwam dar Amniyat, Toseeh Hamehjanebeh wa Hamgerayi ba Takid bar Torkaman-hay Shomal wa Shomal Shargh Iran (The Role of Ethnic and Religious Policies in Ethnic Participation in Security, Comprehensive Development and Convergence with Emphasis on the Turkmen of Northern and Northeastern Iran)", in: *Geography: Regional Planning*, yr. 9, no. 34, pp. 433-455. [in Farsi]
- Berenjkar, Reza. 2003. *Ashnayi ba Feragh wa Mazaheb Islami (A Companion to Islamic Sects and Denominations)*, Qom: Taha Book, Fifth Edition. [in Farsi]
- Bigdeli, Mohammad Reza. 1990. *Torkaman-hay Iran (Turkmen of Iran)*, Tehran: Pasargad. [in Farsi]
- Faghihi, Ali Asghar. 1987. *Wahabiyan (Wahhabis)*, Tehran: Saba, Third Edition. [in Farsi]
- Farmaniyan, Mahdi. 2008. *Ashnayi ba Feragh Tasannon (Introduction to Sunni Sects)*, Qom: Seminary Management Center. [in Farsi]
- Ganji, Ghorbanali; Seraylu, Hasan; Talebi, Yadollah. 2012. "Barresi Rabeteh Miyan Dindari wa Mosharekat Siyasi: Motaleeh Moredi Daneshjuyan Daneshgah Azad Islami Mashhad (Investigating the Relationship between Religiosity and Political Participation: A Case Study of Islamic Azad University Students in Mashhad)", in: *Political Studies*, yr. 5, no. 17, pp. 143-166. [in Farsi]
- Gol, Aminollah. 1987. *Tarikh Siyasi wa Ejtemai Torkaman-ha (Political and Social History of the Turkmen)*, Tehran: Publication of Science. [in Farsi]

- Greeley, A. 1997. "The Other Civic American, Religion and Social Capital", in: *The American Prospect*, no. 32, pp. 68-73.
- Haddad Adel, Gholam Ali. 2002. *Daneshnameh Jahan Islam (Encyclopedia of the Islamic World)*, Tehran: Islamic Encyclopedia Foundation. [in Farsi]
- Hoseynzadeh, Ramezan; Sharifi, Nur al-Din. 2014. "Barresi Awamel Moathther bar Roshd Eghtesad Ostan Golestan ba Takid bar Naghsh Atharat Sarrizi wa Bazkhordi Mantaghei: Tahlil Dadeh-Setandeh Do Mantagheyi (Investigating the Factors Affecting the Economic Growth of Golestan Province with Emphasis on the Role of Regional Overflow and Feedback Effects: A Two-Region Data-Output Analysis)", in: *Economic Growth and Development Research*, no. 15, pp. 11-24. [in Farsi]
- Ibn Khaldun, Abd al-Rahman ibn Mohammad. 2009. *Moghaddameh Ibn Khaldun (Introduction of Ibn Khaldun)*, Translated by Mohammad Parwin Gonabadi, Tehran: Scientific and Cultural. [in Arabic]
- Ibrahimnejad, Mohammad. 2014. *Daesh: Dolat Islami Aragh wa Sham (ISIL: Islamic State of Iraq and the Levant)*, Qom: Media House of Ahl al-Bayt School (AS).
- Imam Jomehzadeh, Seyyed Jawad; Mahmud Oghlu, Reza; Isanejad, Omid. 2010. "Barresi Rabeteh Dindari wa Mosharekat Siyasi Daneshjuyan (Investigating the Relationship between Religiosity and Students' Political Participation)", in: *Research Letter of Political Science*, no. 21, pp. 7-34. [in Farsi]
- Jones-Correa, M.; Leal, D. 2001. "Political Participation: Does Religion Matter?", in: *Political Research Quarterly*, no. 54, pp. 751-770.
- Keshawarz, Zahra Sadat; Rabbani Khorasgani, Ali; Yazdkhasti, Bahjat. 2015. "Barresi Tathir Dindari bar Gerayesh be Raftar Entekhabati Shahrwandan Isfahani ba Takid bar Nezam Mardom Salari Dini (Investigating the Effect of Religiosity on the Tendency to Electoral Behavior of Isfahani Citizens with Emphasis on Religious Democracy)", in: *Applied Sociology*, no. 58, pp. 17-40. [in Farsi]
- Khoshfar, Gholam Reza; et al. 2008. "Naghsh Sarmayeh Ejtemai bar Mosharekat dar Ejra-hay Martadari Barasas Didgah-hay Mojriyan In Tarh-ha, Motaleeh Moredi Marate Baladeh Shomal Iran) (The Role of Social Capital on Participation in Rangeland Management Based on the Views of the Implementers of This Project, Case Study: Baladeh Rangelands in Northern Iran)", in: *Rangeland*, yr. 3, no. 1, pp. 121-137. [in Farsi]
- Macaluso, Theodore F.; Wanat, John. 1979. "Voting Turnout & Religiosity", in: *Polity*, vol. 12, no. 1, pp. 158-169.

- Naebi, Hoshang; Mirzayi, Mahdi. 2021. "Tabyin Rabeteh No‘ Dindari ba No‘ Farhang Siyasi, Motaleeh Moredi: Shahr Tehran (Explaining the Relationship between the Type of Religiosity and the Type of Political Culture, Case Study: Tehran)", in: *Politics* (Journal of the Faculty of Law and Political Sciences), yr. 48, no. 2, pp. 413-512. [in Farsi]
- No‘i Baghban, Seyyed Morteza; Agha Hoseyni, Seyyed Ali Reza; Imam Jomehzadeh, Seyyed Jawad. 2014. "Barresi Tathir Dindari Daruni wa Biruni bar Ensejam Melli, Motaleeh Moredi: Shahrwandan Shahr Mashhad (Investigating the Effect of Internal and External Religiosity on National Cohesion, Case Study: Citizens of Mashhad), in: *Socio-cultural Strategy*, yr. 4, no. 14, pp. 163-183. [in Farsi]
- Nurizad, Nur Mohammad. 2015. "Entezar (Awaiting)", at: [www.isna.ir/news/8206-05925](http://www.isna.ir/news/8206-05925)
- Rabbani Golpaygani, Ali. 1998. *Feragh wa Mazaheb Kalami (Theological Sects and Denominations)*, Qom: World Center of Islamic Sciences. [in Farsi]
- Rahimi, Seyyed Dariyush. 2009. Barresi wa Naghd Salafiyeh dar Shomal Afrigha (Review and Critique of Salafism in North Africa), Thesis of Islamic Philosophy and Theology, Supervisor: Mahdi Farmaniyan, Advisor: Ahmad Abedi, Third Level Student of Qom seminary. [in Farsi]
- Rezayi, Faramarz; Chitsaz, Mohammad Ali; Behyan, Shapur. 2021. "Tabyin Jameshenakhti Awamel Mortabet ba Bitafawoti Siyasi ba Takid bar Dindari, Mored Motaleeh: Shahrwandan Shahr Ahwaz) (Sociological Explanation of Factors Related to Political Indifference with Emphasis on Religiosity, Case Study: Citizens of Ahwaz)", in: *Sociological Research*, yr. 15, no. 1, pp. 7-29. [in Farsi]
- Sakhawi, Mohammad ibn Abd al-Rahman; Saleh Ahmad, Ali; Franz, Rosenthal. 1931. *Al-Elan be al-Tawbikh le Man Zamma al-Tarikh (Announcing a Reprimand for Someone Who Vilifies History)*, Beirut: Scientific Books House. [in Arabic]
- Sarukhani, Bagher. 2008. *Rawesh-hay Tahghigh dar Olum Ejtemai (Research Methods in Social Sciences)*, Tehran: University of Tehran, Ninth Edition, vol. 2. [in Farsi]
- Shahkubi, Ismail. 2011. "Barresi Naghsh Eghlim dar Barnamehrizi Gardeshgari Ostan Golestan (Investigating the Role of Climate in Tourism Planning in Golestan Province)", in: *Geographical Information*, no. 79, pp. 52-57. [in Farsi]
- Sobhani, Jafar. 1991. *Bohuth fi al-Melal wa al-Nehal (A Companion to Nations and Schools)*, Qom: Seminary Management Center, First Edition. [in Arabic]

- Soltani, Abd al-Zaher. 2016. *Ahl Sunnat Iran: Forsat-ha wa Chalesh-ha (Sunnis of Iran: Opportunities and Challenges)*, Piranshahr: Aras. [in Farsi]
- Taleban, Mohammad Reza; Mirzayi, Mahdi. 2010. "Barresi Tajrobi Ertebat Sotuh Dindari ba Raftar Entekhabati Daneshjuyan (Experimental Study of the Relationship between Levels of Religiosity and Students' Electoral Behavior)", in: *Encyclopedia of Social Sciences*, yr. 2, no. 2, pp. 33-68. [in Farsi]
- Walinejad, Nurollah. 2015. Wagheeh 5 Azar, Sanad Dindari wa Welayatmadari Mardom Gorgan Ast (The Incident of 5 Azar is a Proof of Religiosity and Guardianship-centeredness of the People of Gorgan), at: [www.mehrnews.com/news/2974263](http://www.mehrnews.com/news/2974263)